

ADESSIIVIN FUNKTION PÄÄTTELY PAIKALLISESSA KONTEKSTISSA



arkastelen tässä artikkelissa adessiivimuotoisen substantiivin semanttisen merkitystehtävän määräytymistä lausekontekstista käsin.¹ Etsin lausekonteksteista ennen kaikkea semanttisia, mutta osin myös syntaktisia yleistyksiä eli samankaltaisuuksia niiden lauseiden välillä, joissa adessiivin merkitystehtävä on sama. Päähuomio on riittävän päättelyn kannalta mahdollisimman pienessä kontekstissa.

Tässä suhteessa näkökulmani muistuttaa luonnollisen kielen automaattista disambiguointia eli yksikäsitteistämistä, mutta sillä erotuksella, että en suorita analyysiani koneellisesti, vaan käsin. Lähtökohtani on, että kielelliset kategoriat ovat sumearajaisia (ks. esim. Rosch 1977); funktionaaliset seikat ohjaavat ihmisen kielellisiä valintoja, ja keskeistä kielentutkimuksessa on säännönmukaisuuksien etsiminen (Givón 1995, 2001). Toisaalta lauseen merkitys ei ole sen rakenneosasten yksinkertainen tai systemaattinen kompositio (ks. Langacker 1987: 452; vrt. Hirst 1987: 26–27), vaan sama sana voi eri lauseyhteyksissä saada eri tulkinnan ja vaikuttaa myös muiden sanojen tulkintaan eri tavalla eri lauseyhteyksissä.

Viimeksi mainittuun liittyy emergenssin käsite (ks. esim. O'Dell 2000; Kauffman 1996): koko lauseen merkitystä ei voi päätellä sen alkuehtojen eli yksittäisten sanojen merkitysten perusteella. Konstruktiokieliopissa tällainen morfeemien ulkopuolinen, tiettyyn yhdistelmään liittyvä merkitys määritellään konstruktioiksi (esim. Goldberg 1995: 10). Juuri tämä merkitysfunktion epälineaarisuus tuottaa vaikeuksia disambiguoinnille. Eräs ratkaisu ongelmaan on käyttää konnektionistisia malleja (ks. MacWhinney 1999 ja siinä esitellyt

¹ Kiitän Fred Karlssonia tämän artikkelin käsikirjoituksen kommentoimisesta.

tutkimukset; Lindén 2005). Oletan, että tilastollisilla menetelmillä on vastaavaan tapaan mahdollista tarkastella lausekontekstien eri elementtien epälineaarisia yhteisvaikutuksia – konstruktioita – mutta huomattavasti konnektionistisia malleja kevyemmin.

Adessiivin tarkasteluni perustuu laajasta korpuksesta poimittuun aineistoon, ja tarkastelun näkökulma on ennen kaikkea kvantitatiivinen. Tiukan tilastollisesta esityksestä ei kuitenkaan ole kyse, sillä tässä tarkastelussa kategoriat eivät ole täysin selvärajaisia ja toisensa poissulkevia. Keskeiseksi havainnoksi nousee, kuinka laaja-alaista on adessiivin merkitystehtävän päättely pelkästään minimikontekstin eli kantasanan semantiikan perusteella. En tässä artikkelissa kehittele yksityiskohtaisempia tilastollisia malleja lausekontekstin analysoimista varten, vaan käsittelen jäljempänä yleisellä tasolla niitä edellytyksiä, joita tällaisten mallien kehittäminen edellyttää.

ADESSIIVIN FUNKTIOT JA NIIDEN PÄÄTTELY

ADESSIIVIN FUNKTIOT JA KANTASANAN SEMANTTISET LUOKAT

Tätä tutkimusta varten olen jakanut adessiivitapaukset funktionsa mukaan kuuteen ryhmään. Perustelluimpia funktioita ovat paikan, ajan ja omistuksen ilmaiseminen. Lisäksi olen erottanut toisistaan tavan ja välineen ilmaisut. Nämä viisi funktiota ovat samat, jotka Iso suomen kielioppi (ISK 2004: 1201) esittelee. Määrän ilmaisut lasken yhteen tavan ilmaisujen kanssa ja keinon ilmaisut välineen ilmaisujen kanssa. Kuudes funktio on semanttisesti sekakoosteisempi olotilanilmausten ryhmä (Onikki-Rantajääskö 2001), jonka jäseniä kutsutaan joissain yhteyksissä myös sirkumstantiaalisiksi ilmaisuiksi (ks. Onikki 1990). Tähän ryhmään olen laskenut kuuluvaksi myös säätilanilmaisut, jotka korostavat nimenomaan olosuhteita eivätkä niinkään tapahtuma-aikaa tai -paikkaa.

Paikanilmaisuiksi olen laskenut sekä konkreettiset että abstraktit sijainnit. Rajana habitiivisiin ilmaisiin pidän sitä, että paikanilmaisuissa oleellista on lauseen jonkin jäsenen (Langackerin 1987 termein muuttujan) varsinaisen sijainnin ilmoittaminen, mutta habitiivisissa ilmaisuissa oleellista on muuttujan hahmottaminen kiintopisteen kautta, kiintopisteen hallintapiiriin kuuluvana. Habitiivisiin ilmaisiin olen omistuksen ilmaisujen lisäksi laskenut myös mentaalisen ja kommunikatiivisen possessiivisuuden (Nikanne 1990: 184), jota Alhoniemi (1975) kutsuu kognitiiviseksi. Niin ikään monet Huumon (1995) topikaalisuutta ilmaisevat adessiivit olen laskenut habitiivisiin ilmaisiin. En ole erottanut omistuksen eri muotoja (luovutettava, erottamaton ja mentaalinen omistus tai ihmisen omistaminen), jotka Kotilainen (1999) erottaa.

Tavan ja välineen funktiot olen erottanut toisistaan konkreettisuuden ja voimadynamiikkaketjun käsitteiden avulla. Väline on tavallisesti konkreettinen esine tai laite, jota käytetään tietyn teon suorittamiseen, mutta joskus välinettä ilmaisee myös abstraktisubstantiivi; keino puolestaan on teko, jonka avulla saadaan aikaan muutos tai uusi tilanne (ISK 2004: 940). Välineellä ja keinolla on siis semanttinen ero, mutta samankaltainen funktio: ne ovat teon välikappaleita. Välineen roolia teon välikappaleena ja kausatiiviketjun osana korostaa myös Jääskeläinen (2004: 119, 126 jne.). Tavan adessiivit sen sijaan kuvaavat tapahtuman ja tilan laatua (ISK 2004: 940). Jaakko Leino (2001: 78) katsoo, että tavan voi erottaa keinosta ja välineestä voimadynamiikan käsitteiden avulla: tapa on

voimadynamiikkaketjun ulkopuolella, kun taas keino ja väline osallistuvat siihen. Voimadynamiikkaketju muistuttaa Langackerin (1991) transitiiviketjua. Loppujen lopuksi tavan ja välineen adessiiveja ei voi erottaa toisistaan tyhjentävästi ja yksiselitteisesti, joten niiden erottelussa on enemmän kyse tendensseistä (Luojoala 2006: 133–136; ks. myös Jääskeläinen 2004: 143). Oma pohdinnan aiheensa on, onko erottelu ylipäättään tarpeen, mutta sen paikka ei ole tässä; kategorioiden tyypilliset tapaukset ovat kuitenkin siinä määrin erilaisia, että erottelullekin on perusteensa.

Substantiivien semanttinen luokitteluni on ennen kaikkea funktionaalinen. Olen jakanut substantiivit neljääntoista luokkaan, joista viimeinen on sekakoosteinen jäännösluokka. Luokittelun perustana on WordNet-tietokannassa käytetty luokitus (WordNet 2006), mutta olen yhdistellyt joitain luokkia sekä muokannut toisia. Luokat olen listannut taulukossa 1. Jäännösluokkaan kuuluu ennen kaikkea sellaisia abstrakteja substantiiveja, jotka eivät muihin luokkiin sopineet; tämänkin luokan tarkempi jaottelu on mahdollista, mutta keskityn tässä artikkelissa ennen kaikkea selvimpiin tendensseihin ja rajaan jäännösluokan varsinaisen tarkastelun ulkopuolelle.

Oletukseni on, että kunkin semanttisen luokan kohdalla jokin adessiivin funktioista on hallitseva, toisin sanoen että adessiivin polysemia olisi pitkälti selitettävissä kantasanan semanttisen luonteen avulla. Tässä valossa ei olisi lainkaan kummallista, miten kielenkäyttäjät pystyvät nopeasti päättelämään adessiivin kulloisenkin funktion: oikea funktio löytyy, kun ymmärretään, minkälaiseen tarkoitteeseen sanalla viitataan. Näin ollen oletan, että kun kantasana viittaa aikaan, saa adessiivi ajankohtatulkinnan (ISK 2004: 924), ja paikkatulkinta syntyy, kun kantasana viittaa fyysiseen paikkaan (esim. Lauerma 1990: 124; Ilola 1994: 253). Habitiivinen tulkinta puolestaan syntyy, kun kantasana viittaa ihmiseen tai kollektiiviin (ISK 2004: 937–938; Kotilainen 1999: 60), välinetulkinta taas kantasanan viitatessa artefaktiin tai ruumiinosaan. Tapatulkinnan oletan syntyvän mittayksikköön ja määrään sekä tunteeseen ja kognitioon viittaavien kantasanojen yhteydessä, ja säätilanilmaukset saavat ennen kaikkea olotilatulkinnan.

On paikallaan vielä korostaa, että en pidä näitä rajauksia ehdottomina. Adessiivi voi saada muitakin tulkintoja kuin kantasansa semanttisen luokan hallitsevan tulkinnan, eikä kaikkien esiintymien kohdalla välttämättä mikään tulkinta ole yksiselitteisesti ensisijainen. Niin ikään substantiivien jakaminen semanttisiin luokkiin kontekstista irrallaan on jo etukäteen katsottavissa mahdottomaksi tehtäväksi (ks. Givón 2001: 27–28; Langacker 1987: 369): polyseemiset sanat voivat kuulua moneen eri luokkaan, ja tällaisen sanan sijoittaminen vain yhteen luokkaan perustuu aina jossain määrin mielivaltaan ja todellisuuden yksinkertaistamiseen. Tätä tutkimusta varten olen sijoittanut kaikki substantiivit vain yhteen luokkaan. Mikäli sopivimman luokan valitseminen on tuntunut ylivoimaiselta, olen sijoittanut substantiivin viimeiseen jäännösluokkaan. Luokitteluni on vain yksi mahdollinen, ja joku muu voisi hyvinkin luokitella yksittäisiä sanoja eri tavalla kuin minä.

SÄÄNNÖNMUKAISUUDEN LAAJUUS

Tutkimukseni empiirisenä aineistolähteenä on sanomalehti Karjalaisen vuosikerta 1999, joka löytyy CSC – Tieteellinen laskenta Oy:n ylläpitämästä Kielipankista. Olen poiminnut tästä korpuksesta lausekonteksteineen kaikki adessiivimuotoiset substantiivit, myös

▷

erisnimet sekä substantiivilyhenteet, jotka esiintyvät korpuksessa vähintään kymmenen kertaa. Poiminnan olen suorittanut WWW-Lemmie 2.0 -käyttöliittymällä hakuehdoilla [case='Ad' pos='Noun'], [case='Ad' pos='Proper'] ja [case='Ad' pos='Abbrev'].² Aineistonani on näin ollen noin 18 000 adessiivimuotoisen substantiivin sisältävää lausetta. Koska aineistoni on kirjoitettua sanomalehtikieltä, tuloksia ei sellaisenaan pidä yleistää koskemaan esimerkiksi puhuttua kieltä.

Suoritin tutkimuksen niin, että jaoin aineistoni adessiivitapaukset semanttisiin luokkiin ilman, että katsoin, millaisissa lausekonteksteissa sananmuodot esiintyvät, ja tämän jälkeen luin aineistoni lauseet yksitellen läpi ja kirjasin muistiin arvioni siitä, missä merkitystehtävissä adessiivimuotoista sananmuotoesiintymää on kulloinkin käytetty. Olen koonnut taulukkoon 1 adessiivimuotoisten esiintymien merkitystehtävien jakauman lausekontekstista irrallaan määrätyissä semanttisissa luokissa. Taulukossa on lihavoituna kaikkien luokkien suurimmat taajuudet. Silmämääräisesti edellä esittämäni oletukset substantiivin semanttisen luokan ja adessiivin funktion yhtymäkohdista näyttävät pätevän varsin hyvin. Kunkin luokan sisällä χ^2 -testit osoittavat hyvin selvästi merkitystehtävien jakauman poikkeavan tasajakaumasta, toisin sanoen yhdenkään semanttisen luokan jäsenen jakautuminen eri merkitystehtäviin ei selity sattumalla.

Taulukossa kiinnittää huomiota adessiivin merkitystehtävien kokonaisjakauma, koska se poikkeaa kirjallisuudessa (esim. ISK 2004: 1201) esiintyvistä jakaumista. Omassa aineistossani paikan ilmaiseminen on huomattavasti aiemmin havaittua yleisempää, samoin ajan ja tavan ilmaiseminen, ja vastaavasti omistajan ja välineen ilmaiseminen on vähäisempää. Etenkin tavan ja välineen kohdalla eroa selittää pitkälti ero rajaus- ja luokittelukriteereissä — sen, minkä minä olen laskenut tavan ilmaisemiseksi, voi joku muu katsoa välineen tai keinon ilmaisemiseksi, ja päin vastoin. Niin ikään minun taulukossani määrän ilmaisut on laskettu yhteen tavan ilmaisujen kanssa. Sen sijaan paikan ja ajan korostuminen selittyy ennen kaikkea aineistolla itsellään: sanomalehti uutisissa tärkeitä kysymyksiä ovat mitä, missä ja milloin, jolloin paikka ja aika tullevat mainituiksi useammin kuin kirjoitetussa kielessä yleensä. Toisaalta omistajaa ilmaisevia adessiiveja löytyisi huomattavasti enemmän, mikäli myös pronominit laskettaisiin mukaan. Tässä esittelemiäni jakaumia kannattaakin pitää enemmän suuntaa-antavina kuin ehdottomina, sillä luvut perustuvat yksin omaan arviooni. Lukujen suurin merkitys onkin luokkien sisäisten jakaumien paljastamisessa.

² Näillä hakuehdoilla aineistoon eksyy myös joitain adverbeja, jotka korpuksessa on jäsenetty adessiivimuotoisiksi substantiiveiksi.

Taulukko 1. Adessiivin funktion jakauma semanttisissa luokissa.

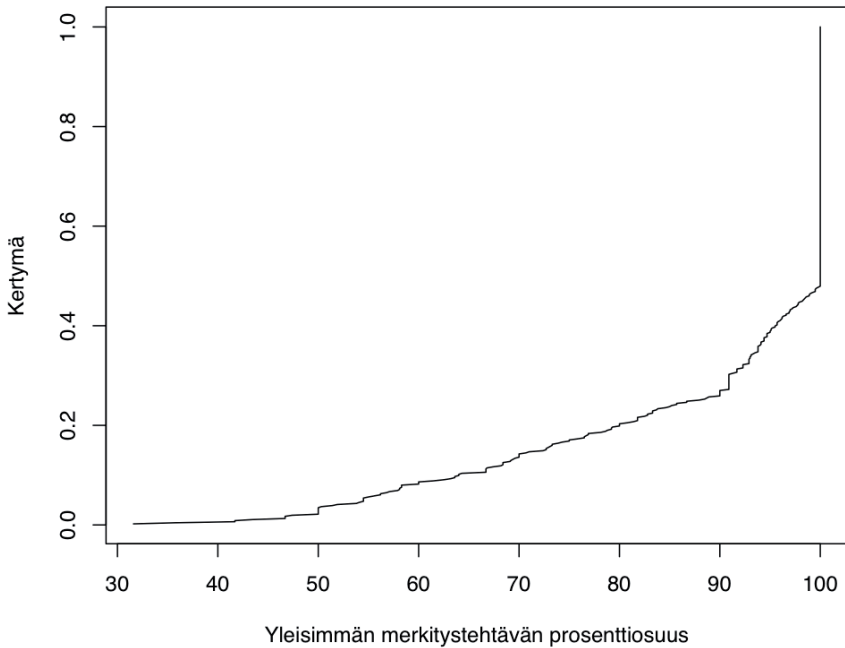
Semanttinen luokka	Adessiivin merkitystehtävä							yht.
	aika	olotila	omistaja	paikka	tapa	väline	muu	
aine	0	3	1	104	10	18	1	137
ajankohta	3833	21	16	2	188	2	1	4063
artefakti	22	49	18	139	43	351	0	622
deverbaaliset	18	29	26	0	84	864	1	1022
ihminen	0	0	428	7	40	7	1	483
luonnontila, sää	0	95	2	0	1	0	0	98
mittayksikkö, määrä	50	3	27	160	708	226	0	1174
paikka, fyysinen tila	31	158	229	4705	54	14	1	5192
ruumiinosa	11	8	4	5	73	50	0	151
ryhmä, kollektiivi	7	13	488	38	70	36	1	653
tunne, kognitio	0	116	9	1	454	26	2	608
muut	240	403	103	1197	1471	398	24	3836
yhteensä	4212	898	1351	6358	3196	1992	32	18039
%	23,3	5,0	7,5	35,2	17,7	11,0	0,2	100,0

Taulukossa 1 adessiivin merkitystehtävien jakauma on laskettu yksittäisistä esiintymistä; sama sananmuoto esiintyy taulukossa monta kertaa, mahdollisesti monessa eri sarakekeussa. Jakaumaa voi tarkastella myös sananmuotojen yleisimpiä funktioita laskemalla. Esimerkiksi paikan semanttiseen luokkaan laskemani sananmuoto *pohjalla* esiintyy aineistossani 43 kertaa. Näistä paikkaa ilmaisee 29 esiintymää, tapaa 13 ja välinettä yksi esiintymä. Näin ollen sananmuodon yleisin merkitystehtävä on paikan ilmaiseminen. Mikäli merkitystehtävien jakauma muodostetaan niin, että otetaan huomioon vain kunkin sananmuodon yleisin merkitystehtävä (tällöin kukin sananmuoto esiintyy taulukossa vain kerran), sijoittuu suurin taajuus kussakin luokassa täsmälleen saman funktion kohdalle kuin taulukossa 1 (Luojoala 2006: 119).

Kuvio 1 on rakennettu niin, että vaaka-akselilla on yleisimmän merkitystehtävän prosenttiosuus sananmuodon kaikista esiintymistä. Pystyakselilla on sananmuotojen kertymä eli osuus kaikista sananmuodoista. Järjestetään sananmuodot yleisimmän merkitystehtävänsä prosenttiosuuden mukaan pienimmästä suurimpaan. Piirretään kuvioon kutakin sananmuotoa vastaava piste niin, että pisteen y -koordinaatti saadaan jakamalla sananmuodon järjestysluku sananmuotojen yhteismäärällä ja x -koordinaatti saadaan sananmuodon yleisimmän merkitystehtävän prosenttiosuudesta. Kun yhdistetään pisteet

▷

viivalla, saadaan sananmuotojen kertymäfunktion kuvaaja, joka osoittaa, kuinka suurella osalla sananmuodoista yleisimmän merkitystehtävän prosentiosuus on pienempi tai yhtäsuuri kuin kuvaajan osoittama. Kuten kuviosta näkyy, noin puolet sananmuodoista on sellaisia, jotka esiintyvät vain yhdessä merkitystehtävässä. Sellaisia sananmuotoja, joiden yleisimmän merkitystehtävän osuus jää alle 90 %:n, on aineistosta noin neljännes.



Kuvio 1. Yleisimmän merkitystehtävän prosentiosuus sananmuodoittain, kertymäfunktio.

Mitä nämä havainnot oikeastaan kertovat? Sen, että adessiivin funktio selviää tavallisesti jo sanakontekstissa; lausekonteksti ei tyypillisessä tapauksessa muuta sitä tulkintaa, jonka jo sanakonteksti riittää synnyttämään. Tämän päätelmän varaan ei silti missään tapauksessa voi laskea: esiintymittain tarkasteltuna yleisin merkitystehtävä kattaa vähimmillään vain runsaat 40 % luokan sananmuotojen esiintymistä, yli 90 %:n pääsevät suurista luokista vain ajan ja paikan ilmaukset (Luojola 2006: 119–120). Yksittäisiä sananmuotoja tarkasteltaessa lausekontekstista riippumaton yksitulkintaisuus näyttääkin paljon laajalaisemmalla kuin semanttisten luokkien tasolla tarkasteltuna. Selitys tälle erolle on mitä ilmeisimmin hyvin yksinkertainen: tässä vaiheessa käyttämäni semanttinen luokitus ei ole riittävän hienojakoinen, että sen avulla pystyisi tekemään luokkatasolla luotettavia lausekontekstista riippumattomia tulkintoja.

SÄÄNNÖNMUKAISUUDEN JAKAUTUMINEN LUOKKIEN SISÄLLÄ

Käyn tässä luvussa läpi luokkien sananmuotojen jakautumista säännönmukaisesti ja vaihtelevasti käyttäytyviin. Katson säännönmukaiseksi sananmuodoksi sellaisen, jonka

esiintymistä yleisimmän merkitystehtävän osuus aineistossani on 90 % tai enemmän (perusteluista tämän prosenttiosuuden valinnalle ks. Luojola 2006: 121). Samalla kehitellen semanttista luokitteluani hienojakoisemmaksi. Korostettakoon vielä, että jotkin sanat voisi sijoittaa useampaankin käyttämistäni luokista ja tässä tekemäni rajaukset eivät ole ainoita mahdollisia.

Aineistoni sananmuodot on lueteltu liitteessä taulukossa 2.³ Taulukko on rakennettu niin, että sananmuodot on jaettu edellä esiteltyihin semanttisiin luokkiin. Kunkin luokan sisällä (pienimpiä luokkia lukuun ottamatta) sananmuodot on vielä jaettu alaluokkiin, ja kunkin alaluokan sanat on jaettu säännönmukaisiin ja vaihteleviin. Ilmaus »vaihtelevat» on jossain määrin epätarkka, sillä tässä taulukossa on yksinkertaistamisen nimissä laskettu vaihteleviksi myös ne yksittäiset sananmuodot, jotka esiintyvät säännönmukaisesti jossain muussa kuin luokan yleisimmässä merkitystehtävässä; näitä on koko aineistossa varsin vähän. Saneiden lukumäärän ilmaiseva sarake kertoo luokan sananmuotojen kaikkien esiintymien lukumäärän, ei vain yleisimmän merkitystehtävän lukumäärää. Niin ikään sananmuotojen sarake kertoo kaikkien sananmuotojen lukumäärän. Yleisimmän funktion sarake kertoo, missä adessiivin merkitystehtävässä luokan sananmuodot useimmin esiintyvät, ja tämä yleisin funktio on laskettu nimenomaan esiintymien lukumäärästä. Sitä seuraava prosenttisarake kertoo, kuinka suuri osa luokan kaikista esiintymistä edustaa yleisintä funktiota. Viimeisin sarake puolestaan kertoo, kuinka suuri osa luokan sananmuodoista esiintyy säännönmukaisesti yleisimmässä funktiossa.

Ryhmittelemällä sananmuotoja alaluokkiin havaitaan, mitkä luokan sananmuodoista käyttäytyvät samalla tavalla ja mitkä eri tavalla. Ajan ja ajankohdan adessiivi-ilmaukset ilmaisevat ennen kaikkea lauseen toiminnan tapahtuma-ajan. Jos erotetaan toisistaan luonnon- ja kalenterikiertoon viittaavat ilmaukset ja kulttuurisesti rajatut ajankohdan ilmaukset, huomataan ensimmäisen alaluokan sananmuotojen käyttäytyvän jossain määrin vaihtelevammin. Poikkeavaa käytöstä esiintyy etenkin sananmuodoilla, joita voidaan käyttää myös mittayksikkönä.

Artefaktien luokassa säännönmukaisuus on kaikkiaan vähäisempää kuin ajankohdanilmauksien luokassa. Alaluokista säännönmukaisimmin käyttäytyy kulkuneuvojen luokka. Mielenkiintoinen on luokan jakautuminen toisaalta välinettä ja toisaalta paikkaa ilmaiseviin sananmuotoihin. Välinekäyttöä on ennen kaikkea sellaisilla sananmuodoilla, jotka tarkoittavat jotain ihmisen hallinnassa olevaa konetta tai laitetta, paikkakäyttöä taas esineillä, joiden rooli lauseen kuvaamisessa tapahtumissa on passiivisempi.

Deverbaalisubstantiivit poikkeavat luokkana muista tutkimukseni luokista siinä, että sen nimi kuvastaa enemmän syntaktista kuin semanttista kategoriaa. Kuitenkin tämä luokka on varsin säännönmukainen ja sen sananmuodot esiintyvät ennen kaikkea keinoa ilmaisemassa (taulukko on termistön yhdenmukaisuuden vuoksi merkitty väline, koska en tässä erota välinettä ja keinoa toisistaan). Selvimmin poikkeavaksi alaluokaksi paljastuu *-Us-*johdosten

³ Taulukossa 2 ilmoitetut saneiden lukumäärät ovat jonkin verran pienempiä kuin taulukon 1 viimeisessä sarakkeessa ilmoitetut lukumäärät. Ero johtuu siitä, että taulukossa 1 sama esiintymä voi olla laskettuna useaan kertaan, mikäli en pystynyt määräämään sille lausekontekstissa yhtä yksiselitteistä merkitystehtävää, mutta taulukossa 2 kukin esiintymä on laskettu vain kerran ja esiintymän merkitystehtäväksi on valittu luokkansa yleisin merkitystehtävä, mikäli se on ollut vaihtoehtoisten tulkintojen joukossa. Summien ero on kuitenkin vain noin 0,3 %.

luokka. Vaikka tämän alaluokan esiintymien määrästä lasketuksi yleisimmäksi merkitystehtäväksi nouseekin väline, sananmuodoista noin puolella hallitsevana merkitystehtävänä on tavan ilmaiseminen ja kolmella näistä tapaa ilmaisee yli 90 % esiintymistä.

Ihmiseen viittaavista sananmuodoista biologiaan ja sukulaisuuteen perustuvat ilmaukset käyttäytyvät säännönmukaisemmin kuin kulttuurisesti määrittävät ilmaukset (alaluokkien nimitykset eivät ehkä ole parhaita mahdollisia, sillä myös sukulaissuhteiden voi ajatella olevan kulttuurisia ja sukunimien, joita aineistossani on yksi, rinnastuvan sukulaisuustermeihin). Kummankin luokan yleisin merkitystehtävä on kuitenkin habituisuuden ilmaiseminen.

Mittayksikön ja määrän ilmausten luokka on varsin heterogeeninen. Neljästä alaluokasta kolmen yleisin merkitystehtävä on tavan ilmaiseminen. Enimmäkseen paikkaa ilmaisevan pituusmittojen alaluokan sananmuodot esiintyvät aineistossani lähinnä urheilutuutisissa urheilulajin nimenä (tämä selittää sananmuotojen *vitosella* ja *kympillä* sijoittamisen pituusmittoihin), joten ainakaan tältä osin aineistoni ei edusta koko kieltä kovin hyvin. Rahayksiköiden ja rahan määrän ilmausten alaluokka jakautuu merkitystehtävien osalta tavan ja määrän ilmauksiin; käsittelen tätä seuraavassa luvussa.

Paikkaan, tilaan ja ulottuvuuksiin viittaavat sananmuodot olen jakanut viiteen alaluokkaan. Kaikkien alaluokkien yleisin merkitystehtävä on paikan ilmaiseminen, ja myös sananmuodoissa laskettuna alaluokat ovat varsin säännönmukaisia. Vaihtelevin on muiden paikanilmaisujen jäännösluokka. Yksinkertaisin on maantieteellisten erisnimien alaluokka: mikäli erisnimelle on vakiintunut paikan ilmauksiin adessiivi, se ilmaisee adessiivimuotoisena paikkaa, mutta mikäli paikan ilmauksiin on vakiintunut inessiivi, ilmaisee adessiivi omistusta. Adessiivimuotoisena paikkaa (1a) ilmaiseva erisnimi voi toisinaan ilmaista myös omistusta (1b), mutta tämä on verrattain harvinaista. Aineistossani habituisinen käyttö on tällaisessa tapauksessa enimmilläänkin vain noin seitsemän prosenttia sananmuodon adessiiviesiintymistä.

- (1) a. Enemmän itsemurhia asukasta kohden tehdään vain Liettuassa, **Venäjäällä**, Latviassa, Virossa, Valko-Venäjäällä, Unkarissa, Sri Lankassa ja Sloveniasa.
- b. Ruotsilla, **Venäjäällä** ja Italialla on ollut tasokkaita hiihtäjiä, Japanilla loistavia mäkihyppääjiä ja yhdistetyn miehiä, Saksalla ja Itävallalla menestyviä mäkihyppääjiä.

Ryhmään, kollektiiviin ja instituutioon viittaavista sananmuodoista on erotettavissa merkitykseltään selvärajaiseksi alaryhmäksi instituutiota tai organisaatiota ilmaisevat sananmuodot. Muista ryhmän ilmauksista lähimpänä instituutioita ovat urheiluseuroihin viittaavat sananmuodot. Mahdollisesti nämä tulisi yhdistää vakiintuneiden ryhmien alaluokaksi, sillä juuri vakiintunut asema sallii näiden rinnastamisen ihmisiin ja siksi omistamaan kykeneviksi.

Muiden sananmuotojen luokka on jäännösluokka. Enimmäkseen tähän luokkaan kuuluu abstraktisubstantiiveja, ja tarkemmassa analyysissä tämä luokka voitaneen jakaa. Taulukossa 2 luokan säännönmukaiset sananmuodot on ryhmitelty yleisimmän merkitystehtävänsä perusteella. Säännönmukaisista luokista suurin on enimmäkseen tapaa ilmaisevien sananmuotojen alaluokka, mutta funktioltaan vaihtelevia sananmuotoja on lukumääräisesti eniten.

FUNKTIOLTAAN VAIHTELEVIEN SANANMUOTOJEN TARKASTELUA

Säätilanilmauksia lukuun ottamatta kaikista semanttisista luokista löytyy substantiiveja, jotka käyttäytyvät luokan yleissääntöä vastaan: niiden adessiivimuotoisia esiintymiä toimii useammassa eri funktiossa. Monasti tällaiset poikkeavasti käyttäytyvät sananmuodot ovat luokkiensa tyypillisimpiä, voisi sanoa tunnusmerkittämiä tai prototyypisiä jäseniä. Tällöin on kyse polyseemisistä sanoista, joilla on useampia eri perusmerkityksiä. Saman sanan eri merkitykset kuuluvat toisistaan poikkeaviin semanttisiin luokkiin, ja vasta lausekonteksti paljastaa, mistä merkityksestä on kulloinkin kyse.

Tästä polyseemisten merkitysten eri luokkiin kuulumisesta on kyse esimerkiksi sananmuotojen *sekunnilla*, *minuutilla*, *tunnilla* ja *päivällä* kohdalla. Kun sana adessiivimuotoisena ilmoittaa tapahtuma-aikaa, hahmottuu substantiivi ajankohdan ilmaisujen luokan jäsenenä (2a), mutta määrää ilmaistessaan substantiivi hahmottuu mittayksiköksi (2b). Tällainen useamman luokan jäsenyys ei edes tunnu mahdolliselta tunnusmerkkisempien ajankohdan ilmausten, kuten *syksyllä*, *aamupäivällä* tai *ohjelmakaudella* kohdalla.

- (2) a. Sekä torstaina aamulla kokoontuneessa SDP:n puoluehallituksessa että **päivällä** eduskuntaryhmässä pohdittiin vakavasti myös yhteistyötä keskustan kanssa, mutta sitä ei kukaan esittänyt äänestykseen.
 b. Jos nimittäin uusi hallitus nimitetään kuun puolivälissä, Lipposen hallitus voittaa muutamalla **päivällä** ikätilastoa nykyisin johtavan Harri Holkerin (kok.) hallituksen.

Ensisijaisen luokkansa keskeisinä hahmottuvien jäsenten kuuluminen useampaan semanttiseen luokkaan näkyy muidenkin kuin ajankohdan ilmausten kohdalla. Esimerkiksi huonekaluista *pöydällä* ilmaisee paitsi paikkaa (3a) myös ajankohtaa (3b) ja olotilaa (3c), ja ihmiseen viittaavista sanoista *miehellä* (4a) toisinaan myös mittayksikköä (4b). Maantieteellisten yleisnimien kohdalla luokan keskeiset jäsenet *tiellä* (5), *kaupungilla*, *maalla*, *mailla* ja *metsällä* ovat myös luokan monitulkintaisimpia jäseniä, kun taas esimerkiksi perifeerisemmät ja spesifimmät *ulkomailla*, *pääkaupunkiseudulla* ja *kadulla* toimivat yksinomaan paikkafunktiossa.⁴

- (3) a. Mäkelän suuret maalaukset näyttävät ihan erilaisilta, kun niitä katsoo **pöydällä** kirjan kuvasta tai kun niitä näkee seisovan ihmisen perspektiivistä täyttämässä kokonaisia gallerian jättimäisiä seinä.
 b. Törnroos otti varman tasapelin 8. **pöydällä**.
 c. Kaikki on taas **pöydällä**, jos sellainen tarve tulee.
- (4) a. **Miehellä** ei ole tehtävään riittävää harkintakykyä.
 b. Olen kuullut, että Kiteellä vähennettäisiin vahvuutta vielä muutamalla **miehellä**.

⁴ Tässä on nimenomaan kyse sananmuotojen prototyypisyydestä omassa luokassaan, ei niiden esiintymistäajuudesta. Tällöin on perusteltua puhua keskeisistä ja perifeerisistä jäsenistä viittaamatta esiintymien käyttöyleisyyteen. Rosch (1973: 143) ja Taylor (2003: 56) nimittäin toteavat, että frekvenssi ei ole keskeisin prototyypin määrittäjä. Kuitenkaan kategorioiden prototyypisintä jäsentä ei ole tässä tutkimuksessa millään erityisellä menetelmällä etsitty, vaan tältä osin nojaan intuitiooni.

- (5) a. Keskusten karsimisen **tiellä** on kuitenkin vielä muutamia lähinnä Etelä-Suomen aluejakoon liittyviä ongelmia.
 b. Esimerkiksi automaattisesta kameravalvonnasta Joensuuhun menevällä **tiellä** pitäisi olla myös venäjänkielinen opaste.
 c. Jouduin tulemaan ja katsomaan missä on Joensuu ja missä Kontiolahti, ja sillä **tiellä** olen.

Ruumiinosaan viittaavat sananmuodot toimivat yleisesti hyvin monissa eri funktioissa, mikä on varsin ymmärrettävää, jos oletetaan, että ihminen hahmottaa ruumiinsa ulkopuolista toimintaa ennen kaikkea ruumiillisten metaforien kautta (esim. Johnson 1987). Varsinainen ruumiinosien välinekäyttö on aineistossani jopa vähemmistössä.

Toisaalta monessa eri funktiossa voivat toimia myös alispesifit substantiivit, jotka ovat erotettavissa polyseemisistä sanoista (ks. Karlsson 1995: 20–21), mutta raja alispesifyiden ja monimerkityksisyyden välillä ei tietenkään ole kovin jyrkkä. Alispesifydestä katson olevan kyse, kun sananmuodon täsmällinen merkitystehtävä paljastuu vasta määritteiden tai laajemman lauseyhteyden kautta, vaikka sen varsinaisesta merkityksestä ei olisikaan epäselvyyttä (ks. P. Leino 1993: 162; Kelly ja Stone 1975: 53–56). Tällainen alispesifi sananmuoto on esimerkiksi *varrella*, joka voi tarkoittaa paitsi artefaktia, kuten harjanvartta, myös esimerkiksi kasvin tai ihmisen vartta tai jopa kadun (6a) tai viikon (6b) vartta — joskin näissä kahdessa viimeisessä tapauksessa sana on ennemminkin adverbi kuin substantiivi. Kaikissa käyttöyhteyksissä sanan varsinainen merkitys on kuitenkin sama, mutta vasta määritteet paljastavat, millaisesta varresta on kysymys.

- (6) a. Kuhmonkadun **varrella** on kaikenikäisiä ja -kokoisia rakennuksia ja useita tyhjiä tontteja.
 b. Niinistö korosti, että viikon **varrella** keskusteltiin paljon myös muu [sic] kuin SDP:n johtamista hallitusvaihtoehtoista.

Alispesifejä ovat myös monet mittayksikön ja määrän ilmaukset, esimerkiksi rahayksikköjen nimet sekä rahaa ilmaisevat määrät, kuten *markalla*. Nimittäin itsestään selvää ei ole, tarkoitetaanko konkreettista esinettä, kuten kolikkoa tai seteliä, vai abstraktia, likimääräistä summaa. Konkreettinen esine johtaisi adessiivin välinetulkintaan, abstrakti luku helpommin tapatulkintaan. Eron tekeminen on hankalaa myös lausetasolla; tapa- ja välinetulkinnan erottaminen toisistaan jää näissä tapauksissa tendenssien tasolle (tämänlaiset hankaluudet toisaalta kannustaisivat olemaan erottamatta adessiivin tapa- ja välinekäyttöä toisistaan). Mitä pienemmästä summasta on kyse — summan ilmoittaa tavallisesti etumäärite — sitä voimakkaampi on välinetulkinta, ja suuremmat summat johtavat vastaavasti tapatulkintaan. Tämän ymmärtäminen on sinällään yksinkertaista: konkreettiset rahasummat ovat tavallisesti pieniä, harvoin enempää kuin muutamia tuhansia markkoja, kun taas miljoonia tai miljardeja markkoja ei juurikaan esiinny muuten kuin abstrakteina käsitteinä erilaisissa laskelmissa.

Niin ikään lauseen voimadynamiikkaketjulla on vaikutusta tulkintaan. Mikäli verbi kuvaa kaupankäyntiä tai siihen verrattavaa toimintaa, *markalla* ilmaisee konkreettisen vastikkeen ja saa herkemmin välinetulkinnan. Tapatulkinnan mahdollisuus puolestaan on suurempi lauseissa, joihin ei liity rahan tai tavaran liikettä. Niinpä lause (7a) saa herkimmin välinetulkinnan ja (7e) herkimmin tapatulkinnan. (Luojola 2006: 133–136.) Ilmiön täsmällisempi käsittely vaatisi verbien ja konstruktoiden systemaattista tarkastelua.

- (7) a. Onnellisilta ostajilta näytävät Eero ja Maija Puhakka huudettuaan peilipii-
rongin 1 750 **markalla**.
- b. Leppämäen mielenmaltti on ymmärrettävää sitä taustaa vasten, että nyt Vatten-
falliin päätyneet kunnat ostavat sähköä yhteensä parilla miljoonalla **markalla**,
kun PKS:n liikevaihto on yli 300 miljoonaa markkaa.
- c. Vuotta aiemmin levyjä ja kasetteja myytiin 726 miljoonalla **markalla**.
- d. Tänä vuonna valtio on varautunut avustamaan liikuntapaikkarakentamista
83 miljoonalla **markalla**.
- e. Pörssikurssien nousu nosti ulkomaalaisten hallussa olevien suomalaisosak-
keiden markkina-arvoa 200 miljardilla **markalla**.

Yleisesti ottaen on todettavissa, että adessiivimuotoisen sanan funktio paljastuu käytän-
nössä aina lausekontekstissaan. Aineistoni 18 000 lauseesta vain muutaman adessiivijäse-
nen merkitystehtävä jäi lausetasolla epäselväksi, ja monitulkintaisiakin lauseita oli vain
muutamia kymmeniä. Edellä totesin, että puolet sananmuodoista esiintyy vain yhdessä
merkitystehtävässä ja vain neljänneksellä yleisimmän merkitystehtävän osuus jää alle 90
prosenttiin. Mitä lausekonteksti siis paljastaa tästä neljänneksestä?

Merkittävän osan monimerkityksisten adessiivimuotoisten sananmuotojen merkityk-
senvaihtelusta pystyy selittämään lauseketasolla, tarkastelemalla sananmuodon etu- ja
jälkimääritteitä. Monasti sananmuodolle voi syntyä vain yksi tulkinta tietynlaisen mää-
ritteen yhteydessä. Tämä koskee ennen kaikkea alispesifejä sananmuotoja.

Toinen sananmuodosta toiseen toistuva yleistys on se, että habitiivinen tulkinta syntyy
etenkin omistuslauseessa eli silloin, kun adessiivijäsen on lauseen alussa ja sitä seuraa 3.
persoonan *olla*-verbi (ks. myös Kotilainen 1999: 60 ja vastaesimerkkejä s. 89). Tämän
yleistyksen kääntöpuolena on, että tapa- ja välinetulkinta syntyvät verbinjälkeisessä ase-
massa muiden kuin verbin *olla* yhteydessä. Havainto on yhteneväinen konstruktikieliopin
(esim. Goldberg 1995) kanssa: osa merkityksestä tulee sanajärjestyskonstruktioista, kaikki
merkitys ei juonnu sanoista.

Tarkasteltaessa erilaisten verbien vaikutusta tulkintaan havaitaan, että juuri *olla*-ver-
bin ja muiden verbien välinen raja on kaikkein selvin: muiden verbien joukosta ei tässä
tutkimuksessa ole rajattavissa sellaisia selviä alaryhmiä, jotka useampien sananmuotojen
kohdalla johtaisivat eri merkitystehtävien oppositioon samassa laajuudessa, kuin *olla*-
verbi kaikkiin muihin verbeihin verrattuna johtaa.

Näitä ei kuitenkaan voi sanoa ehdottoman varmoiksi päätelmiksi, koska ne voi aiheuttaa
myös harha: kenties tietynlaisia määritteitä omaava lauseke esiintyy vain tiettyjen verbien
yhteydessä tai tietyssä lauseasemassa, tai päin vastoin tietyssä lauseasemassa voi esiintyä
vain tietynlaisia lausekkeita. Tällöin yleistys ehkä toimii aineistossa esiintyvien ilmiöiden
selittämisessä, mutta varmuutta siitä, että juuri tämä tekijä olisi todellisuudessa havaitun
ilmiön takana, ei tässä tutkimuksessa saada. Kaiken kaikkiaan tässä tutkimuksessa on
tarkasteltu lauseke- ja verbikonstruktiotason ilmiöitä vain hyvin pintapuolisesti.

Todellisuudessa adessiivin merkitystehtävää tuskin selittää yksinomaan jokin tietty
semanttinen tai syntaktinen tekijä, joskin aineistoni valossa näyttää siltä, että näin on
usein laita. Tämä kuvastanee vain kielen runsasta redundanssia: Tiettyyn tulkintaan voi
päätyä lukuisten vihjeiden avulla. Tavallisesti yksikin vihje riittää, ja vain harvoin tarvitaan
useampia vihjeitä. Todella ongelmallisia tapauksia on hyvin vähän.

YLEISTETTYJÄ HAVAINTOJA

Kuten aineistoni osoittaa, suurimmalle osalle adessiivitapauksista voidaan määrittää funktio sanakontekstin perusteella ilman laajemman kontekstin vihjeitä. Riittää, että sijoitetaan lekseemi lausekontekstista irrallaan johonkin semanttiseen luokkaan ja arvataan adessiivilmauksen merkitystehtäväksi tämän luokan jäsenten tyypillinen merkitystehtävä. Täysin kontekstista riippumattomasti adessiivia ei voi luokitella, koska kyseessä on sidoksinen morfeemi, vaan tulkinta vaatii aina vähintään sanakontekstin. Aineistoni sananmuodoista noin puolet edusti vain yhtä merkitystehtävää ja kolme neljäsosaa lähes yksinomaan yhtä merkitystehtävää. Taulukon 2 semanttisista alaluokista kolmen neljäsosan sananmuodoista vähintään puolet on säännönmukaisia.

Eräitä täsmennyksiä kuitenkin tarvitaan. Prototyypikategorioidenhan pitäisi rakentua luokan ydinmerkitysten ympärille, ja merkitykseltään vaihtelevien pitäisi olla luokan marginaalisia jäseniä (ks. Rosch 1973: 112; Langacker 1987: 369; Rosch ja Mervis 1975: 576). Kuitenkin aineistoni eniten vaihtelevien sananmuotojen joukossa on mitä tavallisimpia sanoja — *miehellä, suulla, matkalla* jne. — kun taas merkitykseltään vähiten vaihtelevia sananmuotoja ovat marginaalisemman oloiset sanat. Miten tämä on selitettävissä? Pelkkä käyttöyleisyys ei ilmiötä selitä, sillä eniten vaihtelevat sanat eivät ole aineistoni yleisimpiä sanoja. Perinteisesti ajatellaan, että sanan eri merkitysten määrä kasvaa suhteessa sanan käyttöyleisyyden kanssa (näin katsoo esim. Baayen 2005; 2001: 110). Omasta aineistostani nousee esiin toisenlainen näkökulma. Sananmuodon taajuuden logaritmin ja yleisimmän merkitystehtävän prosenttiosuuden välinen lineaarinen korrelaatiokerroin on lähes olematon, 0,03 (Luojoala 2006: 121).⁵ Toisin sanoen sananmuodon yleisin merkitystehtävä pitää pintansa lähes yksinomaan merkitystehtävänä myös sananmuodon käyttöiheyden kasvaessa.

Oleellisempaa sananmuodon erilaisten merkitysten määrän muotoutumiselle lienee kuitenkin se, miten monenlaisissa konteksteissa sananmuotoa voi käyttää. Pentti Leino (1993: 172) nimittäin katsoo sanan merkitysvarianttien määrän olevan suhteessa mahdollisten kontekstien määrään. Tällöin sanan taajuus on toissijainen tekijä. Jos tarkastellaan taulukkoa 2, huomataan yhtä vaille kaikkien luokkien ja alaluokkien kohdalla yleisimmän funktion prosenttiosuuden olevan korkeampi esiintymistä laskettuna kuin sananmuodoista laskettuna. Tällaiset prosenttisuhteet voivat syntyä vain, kun luokan taajimmin esiintyvät sananmuodot ovat luokan keskiarvoa säännönmukaisempia. Olettaisin (joskaan en tätä tarkastellut) näiden taajimpien sananmuotojen esiintyvän pienemmässä määrässä konteksteja kuin luokkien vaihtelevampien sananmuotojen. Tässä voi olla kyse Givónin (1995: 331) ja Määtän (1994: 54) esittelemästä kriittisestä massasta: tapausten määrä on niin suuri, että entiteetin perusfunktio pysyy yllä. Mikäli taajaan esiintyvällä sananmuodolla on paljon erilaisia merkitystehtäviä, marginaalisempien merkitysten osuus esiintymien määrästä on todellakin marginaalinen.

⁵ Muuttujien välinen suhde ei ole täysin lineaarinen, joten Pearsonin korrelaatiokerroin ei ole paras väline niiden välisen suhteen kuvaamiseen. Hajontakuvion silmämääräinen arviointi kuitenkin puoltaa johtopäätöstä lähes olemattomasta korrelaatiosta.

Toisaalta on muistettava, että tutkimuskohde on adessiivi. Prototyypillisessä tapauksessa adessiivimuotoinen sana saa tietyn tulkinnan tietynlaisessa lauseaseman ja kantasanan semanttisen luokan yhdistelmässä. Tällä tavalla ajateltuna suurin osa aineistoni esiintymistä noudattaakin prototyypistä mallia, ja poikkeavat tulkinnot (esimerkiksi syntaktisten ja semanttisten vihjeiden ristiriidasta aiheutuvat) ovat selvässä vähemmistössä. Kantasanan prototyypisyys omassa semanttisessa luokassaan on eri asia, enkä ole tarkastellut sitä systemaattisesti tässä tutkimuksessa. Se, että perustason käsitteet saavat monia eri tulkintoja, johtuu osin eri asiasta kuin prototyypisyydestä: tällaiset sanat ovat itsessään polyseemisiä, ja jonkin sanan eri merkitykset saavat adessiivimuotoisinkin eri tulkinnat. Kielellisen merkin kategoria näkyy määräytyvän lopulta vasta kielellisen ilmauksen muodostamisen prosessissa (vrt. Brattico 2005, joka esittelee samankaltaisia ajatuksia syntaktisten kategorioiden luonteesta). Joka tapauksessa tämä havainto tarjoaa mielenkiintoista pohdittavaa prototyypikategorioiden luonteesta: Miksi juuri luokkien tyypillisimmät jäsenet kuuluvat useampaan eri luokkaan ja marginaaliset jäsenet yleensä vain yhteen luokkaan? Voiko sama yksikkö olla prototyypinen jäsen useammassa kuin yhdessä luokassa, vai ovatko jäsenyydet muissa luokissa perifeerisiä?

Johdannossa esittämäni ajatus merkityksen emergenssistä eli siitä, että lausetason merkitys ei ole lauseen morfeemien yksinkertainen yhdistelmä, saa aineistostani jonkinlaista tukea. Vahvimmin tämä näkyy siinä, että joskus adessiivimuotoisen sanan saama etumääräte johtaa esimerkiksi tapatulkiintaan, joskus taas määrätteen puuttuminen johtaa tapatulkiintaan. Sen sijaan samanlaiset lauserakenteet johtavat yleensä samanlaiseen tulkiintaan. Yhtä kaikki, jo emergenssin toteaminen lauseketasolla osoittaa, että lause ei ole yksittäisistä sanoista rakennuspalikoiden tavoin koottu: sama sana tai sama syntaktinen rakenne ei lisää kokonaismerkitykseen systemaattisesti samaa osamerkitystä. Lisäksi aineistoni monitulkiintaisimmat sananmuodot osoittavat sen, että merkityksen päättelyssä tarvitaan sekä syntaktisia että semanttisia vihjeitä. Emergenssin näkeminen tällä tavalla johtaa ajattelemaan, eikö tässä ole kyse juuri konstruktioista siten, kuin esimerkiksi Goldberg (1995: 4) konstruktion määrittelee. Tähän vastaaminen edellyttäisi toisaalta systemaattisempaa käytännön tutkimusta ja toisaalta valitun kieliteorian ja emergenttisen tieteenfilosofian käsitejärjestelmien metateoreettista pohdintaa.

Lausetason merkitys on siis epälineaarinen, sitä ei voi ennustaa yksittäisistä osista. Säännönmukaisuus on kyllä laaja-alaista, mutta kaukana ehdottomasta. Aineistoni valossa näyttää siltä, että tietyllä kontekstin laajuudella ja tämän kontekstin perusteella riittävin ehdoin pääteltävissä olevien sananmuotojen määrällä on käänteinen suhde: suurin osa merkitystehtävistä on pääteltävissä sanakontekstista, toiseksi paras vihje on lauseketaso ja vain varsin pieni joukko sananmuodoista vaatii tulkituksi tullakseen koko lausetason vihjeitä.

Tämän tutkimuksen ongelmana on kuitenkin aineiston pienuus. Aineistoni on liian pieni muiden kuin kaikkein yleisimpien yhdistelmien järjestelmällistä tarkastelua varten. Etenkin erilaisten kontekstuaalisten tekijöiden yhteisvaikutusten arviointi näin pienestä aineistosta on sekä käytännössä että teoriassa (esim. Searle 1987) huono ajatus: turhan moni tarkastelua vaativista yhdistelmistä jää yhden havainnon, jos senkään, varaan. Täsmällinen tilastollinen päättely, johon kvantitatiivisessa tutkimuksessa viime kädessä tulee sanallisten arvioiden sijaan turvata, vaatisi, että harvinaisemmistakin yhdistelmistä olisi riittävästi havaintoja. Lisäksi tilastollinen päättely vaatii, että luokitus on aukotonta ja kaikki luokat toisensa poissulkevia. Tässä tutkimuksessa on lähdetty siitä realistisesta oletuksesta, että

▷

sama sana voi eri tilanteissa kuulua eri luokkiin eli luokat ovat sumearajaisia. Käytännön tutkimuksessa todellisuutta on kuitenkin tältä osin yksinkertaistettava.

LOPUKSI

Olen tässä artikkelissa käsitellyt adessiivin merkitystehtävän päätelemistä lausekontekstin tasolla. Keskeinen havainto adessiivin kohdalla on se, että tyypillisesti substantiivi esiintyy adessiivimuotoisena vain yhdessä merkitystehtävässä.

Aineistoni valossa kielelliset kategoriat näyttävät sumearajaisina, mutta prototyyppisen ytimen ympärille ryhmittävinä — siis sellaisina, jollaisina esimerkiksi Rosch (1975) ja Givón (2001: 31–32) kategoriat näkevät. Säännönmukaisuus on laaja-alaista, mutta ei ehdotonta. Monet adessiivimuotoisista substantiiveista ovat sellaisia, joilla yksi merkitystehtävä hallitsee, mutta satunnainen käyttö muissa merkitystehtävissä ei ole mahdotonta. Pienempi joukko substantiiveja — yllättävän usein kategorioidensa keskeisiä jäseniä — vaihtelee merkitystehtävänsä osalta huomattavassa määrin.

Lisäksi tutkimukseni antaa viitteitä siitä, mihin suuntaan kielellisen merkityksen epäkompositionaalisuuden eli merkityksen emergenssin suhteen kannattaa edetä. Hedelmälliseksi osoittautunee tilastollisten mallien kehittäminen ja kontekstuaalisten seikkojen järjestelmällinen analyysi (myös konnektionistisilla malleilla voidaan saavuttaa kelvollisia tuloksia, esim. Lindén 2005). Kuten tutkimuksessani havaitsin, kaikkien lauseen elementtien merkitys ei riipu kaikista muista elementeistä, vaan kielessä on runsaasti paikallisia säännönmukaisuuksia, ja useamman kontekstuaalisen tekijän yhteisvaikutusten arviointi on käytännössä tarpeen vain lauseiden vähemmistölle. Tämä havainto on sopusoinnussa sen kanssa, mitä Kauffman (1996: 262) toteaa yleisesti itseorganisoituvista järjestelmistä.

Pelkästään tämän tutkimuksen perusteella ei tietenkään ole oikeutettua yleistää edellisiä havaintoja koko kielijärjestelmää koskeviksi. Kyse on kuitenkin kielen yleisistä järjestäytymisperiaatteista, joiden paikkansapitävyyttä on mahdollista tarkastella muidenkin kielen ilmiöiden kuin adessiivin kautta.

LÄHTEET

- ALHONIEMI, ALHO 1975: Eräistä suomen kielen paikallissijojen keskeisistä käyttötapoista. – *Sananjalka* 17 s. 5–24.
- BAAYEN, R. HARALD 2001: *Word frequency distributions*. Text, speech and language technology 18. Dordrecht: Kluwer Academic Publishers.
- 2005: Data mining at the intersection of psychology and linguistics. – Anne Cutler (toim.), *Twenty-first century psycholinguistics: Four cornerstones* s. 69–83. Mahwah, New Jersey: Lawrence Erlbaum Associates.
- BRAITICO, PAULI 2005: A category-free model of Finnish derivational morphology. – *SKY journal of linguistics* 18 s. 7–45.
- GIVÓN, TALMY 1995: *Functionalism and grammar*. Amsterdam: John Benjamins Publishing Company.
- 2001: *Syntax. An introduction. Volume I*. Amsterdam: John Benjamins Publishing

Company.

- GOLDBERG, ADELE E. 1995: *Constructions: A construction grammar approach to argument structure*. Cognitive theory of language and culture. Chicago: The University of Chicago Press.
- HIRST, GRAEME 1987: *Semantic interpretation and the resolution of ambiguity*. Cambridge: Cambridge University Press.
- HUUMO, TUOMAS 1995: Ongella Elmeri huitaisi Anselmia ongella: lauseaseman vaikutuksesta eräiden adverbiaaliteyppien tulkintaan. – *Virittäjä* 99 s. 45–70.
- ILOLA, EEVA 1994: Suomen kielen paikallissijoilla ilmaistut spatiaaliset suhteet ja niiden vastineet venäjän kielessä. – Pentti Leino & Tiina Onikki (toim.), *Näkökulmia polysemiaan*. Kieli 8 s. 236–262. Helsinki: Helsingin yliopiston suomen kielen laitos.
- ISK = HAKULINEN, AULI – VILKUNA, MARIA – KORHONEN, RIITTA – KOIVISTO, VESA – HEINONEN, TARJA RIITTA – ALHO, IRJA 2004: *Iso suomen kielioppi*. SKS:n Toimituksia 950. Helsinki: Suomalaisen Kirjallisuuden Seura.
- JOHNSON, MARK 1987: *The body in the mind: The bodily basis of meaning, imagination and reason*. Chicago: The University of Chicago Press.
- JÄÄSKELÄINEN, PETRI 2004: *Instrumentatiivisuus ja nykysuomen verbinjohto. Semanttinen tutkimus*. Jyväskylä Studies in Humanities 22. Jyväskylä: Jyväskylän yliopisto.
- Karjalainen 1999. 2,2 miljoonan sanan laajuinen kokoelma suomenkielisiä sähköisiä dokumentteja. Koostajat: Yleisen kielitieteen laitos, Helsingin yliopisto, Yleinen kielitiede, Joensuun yliopisto ja CSC – Tieteellinen laskenta Oy. Saanti: <http://www.csc.fi/kielipankki/>.
- KARLSSON, FRED 1995: Designing a parser for unrestricted text. – Fred Karlsson, Atro Voutilainen, Juha Heikkilä & Arto Anttila (toim.), *Constraint Grammar: A language-independent system for parsing unrestricted text* s. 1–40. Berlin: Mouton de Gruyter.
- KAUFFMAN, STUART 1996: *At home in the universe: The search for laws of complexity*. London: Penguin Books.
- KELLY, EDWARD – STONE, PHILIP 1975: *Computer recognition of English word senses*. Amsterdam: North-Holland Publishing Company.
- KOTILAINEN, LARI 1999: Ihminen paikkana. Henkilöviitteisten paikallissijailmausten semantiikkaa. Pro gradu -tutkielma. Helsingin yliopiston suomen kielen laitos.
- LANGACKER, RONALD W. 1987: *Foundations of cognitive grammar. Volume I: Theoretical prerequisites*. Stanford CA: Stanford University Press.
- 1991: *Foundations of cognitive grammar. Volume II: Descriptive application*. Stanford CA: Stanford University Press.
- LAUERMA, PETRI 1990: Spatiaalinen kenttä. – Leino ym. 1990 s. 108–145.
- LEINO, JAAKKO 2001: Antamiskehys kognitiivisena konstruktiona. – Leino ym. 2001 s. 67–103.
- LEINO, PENTTI 1993: *Polysemia – kielen moniselitteisyys*. Kieli 7. Helsinki: Helsingin yliopiston suomen kielen laitos.
- LEINO YM. 1990 = LEINO, PENTTI – HELASVUO, MARJA-LIISA – LAUERMA, PETRI – NIKANNE, URPO – ONIKKI, TIINA 1990: *Suomen kielen paikallissijat konseptuaalisessa semantiikassa*. Kieli 5. Helsinki: Helsingin yliopiston suomen kielen laitos.

▷

- LEINO YM. 2001 = LEINO, PENTTI – HERLIN, ILONA – HONKANEN, SUVI – KOTILAINEN, LARI – LEINO, JAAKKO – VILKKUMAA, MAIJA 2001: *Roolit ja rakenteet. Henkilöviitteinen allatiivi Biblian verbikonstruktioissa*. SKS:n Toimituksia 813. Helsinki: Suomalaisen Kirjallisuuden Seura.
- LINDÉN, KRISTER 2005: *Word sense discovery and disambiguation*. Publications no. 37. Helsinki: University of Helsinki, Department of General Linguistics.
- LUOJOLA, TEEMU 2006: Kielellinen merkitys emergenttina prosessina: esimerkkinä suomen adessiivi. Pro gradu -tutkielma. Helsinki: Helsingin yliopiston yleisen kielitieteen laitos.
- MACWHINNEY, BRIAN (toim.) 1999: *The emergence of language*. Mahwah, New Jersey: Lawrence Erlbaum Associates.
- MÄÄTTÄ, URHO 1994: *Funktionaalinen selittäminen morfologiassa. Metateoriaa ja huomiota suomen ja sen sukukielten tutkimusperinteestä*. Tampere: Tampereen yliopiston suomen kielen ja yleisen kielitieteen laitos.
- NIKANNE, URPO 1990: Possessiivinen kenttä. – Leino ym. 1990 s. 183–199.
- O'DELL, MICHAEL 2000: Dynaamiset systeemit. – Urho Määttä, Tommi Nieminen & Peka Pälli (toim.), *Emergenssin kielelliset kasvot*, Folia fennistica & linguistica 24 s. 81–92. Tampere: Tampereen yliopiston suomen kielen ja yleisen kielitieteen laitos.
- ONIKKI, TIINA 1990: Sirkumstantiaalinen kenttä. – Leino ym. 1990 s. 221–260.
- ONIKKI-RANTAJÄÄSKÖ, TIINA 2001: *Sarjoja. Nykysuomen paikallissijaiset olotilanilmaukset kielen analogisuuden ilmentäjinä*. SKS:n Toimituksia 817. Helsinki: Suomalaisen Kirjallisuuden Seura.
- ROSCH, ELEANOR 1973: On the internal structure of perceptual and semantic categories. – Timothy E. Moore (toim.), *Cognitive development and the acquisition of language* s. 111–144. New York: Academic Press.
- 1975: Cognitive reference points. – *Cognitive psychology* 7 s. 532–547.
- 1977: Classification of real-world objects: Origins and representation in cognition. – P. N. Johnson-Laird & P. C. Wason (toim.), *Thinking: Readings in cognitive science* s. 212–222. Cambridge: Cambridge University Press.
- ROSCH, ELEANOR – MERVIS, CAROLYN B. 1975: Family resemblances: Studies in the internal structure of categories. – *Cognitive psychology* 7 s. 573–605.
- SEARLE, SHAYLE R. 1987: *Linear models for unbalanced data*. New York: John Wiley & Sons, Inc.
- TAYLOR, JOHN R. 2003 [1989]: *Linguistic categorization*. New York: Oxford University Press.
- WordNet 2006: WordNet lexnames manual page. – <http://wordnet.princeton.edu/man/lexnames.5WN> (20.4.2006).

LIITE

Taulukko 2. Sananmuodot semanttisiin luokkiin ja alaluokkiin ryhmiteltyinä. Semanttiset pääluokat on merkitty harmaalla korostusvärillä, alaluokat ilman korostusta.

Luokat ja sananmuodot	Saneita	Sananmuotoja	Yleisin funktio	% saneista	% sananmuodoista
Aine: <i>jäällä, paperilla, vesillä, vedellä, puulla, lumella</i>	137	6	paikka	75,9	50,0
Ajankohta	4063	39	aika	94,3	76,9
Luonnon- ja kalenterikierto	2573	23	aika	94,6	69,6
Säännönmukaiset: <i>viikolla, luvulla, syksyllä, keväällä, kesällä, aamulla, illalla, iltapäivällä, talvella, vuosikymmenellä, yöllä, aamupäivällä, aamuyöllä, kevättalvella, vuosituhannella, loppukesällä</i>	2361	16			
Vaihtelevat: <i>sekunnilla, vuodella, kuukaudella, minuutilla, tunnilla, päivällä, päivillä</i>	212	7			
Kulttuurisesti rajatut	735	13	aika	97,6	92,3
Säännönmukaiset: <i>kaudella, vaalikaudella, kierroksella, aikavälillä, jaksolla, ohjelmakaudella, jatkoajalla, avausjaksolla, puheenjohtajakaudella, hallituskaudella, tauolla, avauskierroksella</i>	725	12			
Vaihtelevat: <i>mäkiviikolla</i>	10	1			
Muut: <i>hetkellä, hetkillä, ajalla</i>	755	3	aika	90,5	66,7
Artefakti	622	36	väline	55,9	47,2
Kulkuneuvo	191	10	väline	89,5	70,0
Säännönmukaiset: <i>autolla, junalla, linja-autolla, bussilla, veneellä, moottorikellalla, taksilla</i>	144	7			
Vaihtelevat: <i>suksilla, autoilla, laivalla</i>	47	3			
Ase, käsityökalu, kone	168	12	väline	67,3	66,7

▷

Luokat ja sananmuodot	Saneita	Sananmuotoja	Yleisin funktio	% saneista	% sananmuodoista
Säännönmukaiset: <i>puhelimella, aseella, välineillä, koneilla, tietokoneella, veitsellä, puukolla, koneella</i>	112	8			
Vaihtelevat: <i>varsilla, varrella, tähtäimellä, verkolla</i>	56	4			
Muu pienesine	188	9	paikka	35,1	33,3
Säännönmukaiset: <i>levyllä, albumilla, levyllään</i>	70	3			
Vaihtelevat: <i>rahalla, rahoilla, lääkkeillä, valmisteilla, eväillä, kirjoilla</i>	118	6			
Huonekalu, rakennelma	75	5	paikka	49,3	40,0
Säännönmukaiset: <i>valkokankaalla, sohvalla</i>	21	2			
Vaihtelevat: <i>pöydällä, kynnyksellä, ovelta</i>	54	3			
Deverbaalisubstantiivit	1021	27	väline	84,6	44,4
-Us-johdokset	172	9	väline	51,2	22,2
Säännönmukaiset: <i>rahoituksella, avustuksella</i>	57	2			
Vaihtelevat: <i>kokemuksella, menestyksellä, kannatuksella, säästyksellä, koulutuksella, sopimuksella, tähtäyksellä</i>	115	7			
Muut	849	18	väline	91,8	55,6
Säännönmukaiset: <i>avulla, johdolla, tuella, voitolaan, myynnillä, toiminnallaan, sanomalla, tuotolla, muutoksilla, hypyllään</i>	695	10			
Vaihtelevat: <i>uhalla, päätöksellä, muutoksella, päätöksillä, voitolla, vierailullaan, vierailulla, liikkeellä</i>	154	8			
Ihminen	481	20	omistaja	89,0	80,0
Biologia, sukulaisuussuhteet	345	11	omistaja	95,7	90,9

Luokat ja sananmuodot	Saneita	Sananmuotoja	Yleisin funktio	% saneista	% sananmuodoista
Säännönmukaiset: <i>naisilla, miehillä, ihmisillä, lapsilla, nuorilla, ihmisellä, vanhemmilla, lapsella, naisella, pojilla, aikuisilla</i>	292	10			
Vaihtelevat: <i>miehellä</i>	53	1			
Kulttuuri-ilmaukset	136	9	omistaja	72,1	66,7
Säännönmukaiset: <i>suomalaisilla, presidentillä, Ahosella, jäsenillä, oppilailla, järjestäjillä</i>	84	6			
Vaihtelevat: <i>henkilöllä, pelaajalla, lääkäriellä</i>	52	3			
Luonnontila, sää: <i>pakkasella, pakkasilla, säällä, kelillä, tuulella</i>	98	5	olotila	96,9	100,0
Mittayksikkö, määrä	1173	24	tapa	60,4	37,5
Rahayksiköt ja rahan määrät	460	5	tapa	54,6	20,0
Säännönmukaiset: <i>miljardilla</i>	10	1			
Vaihtelevat: <i>markalla, miljoonalla, summalla, dollarilla</i>	450	4			
Pituusmitat	168	6	paikka	89,3	50,0
Säännönmukaiset: <i>kilometrillä, km:llä, vitosella</i>	103	3			
Vaihtelevat: <i>metrillä, kymppillä, metreillä</i>	65	3			
Osuus kokonaisuudesta	330	4	tapa	85,2	50,0
Säännönmukaiset: <i>prosentilla, todennäköisyydellä</i>	271	2			
Vaihtelevat: <i>neljänneksellä, kolmanneksella</i>	59	2			
Muut	215	9	tapa	75,3	66,7

Luokat ja sananmuodot	Saneita	Sananmuotoja	Yleisin funktio	% saneista	% sananmuodoista
Säännönmukaiset: <i>pisteellä, äänellä, prosenttiyksiköllä, hehtaarilla, pisteellään, numerolla</i>	136	6			
Vaihtelevat: <i>maalilla, luvuilla, määrällä</i>	79	3			
Paikka, fyysinen tila	5161	140	paikka	91,5	78,6
Maantieteelliset erisnimet	1405	37	paikka	92,1	89,2
Säännönmukaiset: <i>Kiteellä, Venäjällä, Kontiolahdella, Tampereella, Valtimolla, Kesälahdella, Tohmajärvellä, Polvijärvellä, Uudellamaalla, Kolilla, Vantaalla, Balkanilla, Rovaniemellä, Holmenkolleilla, Ylämyllyllä, Rokualla, Pieksämäellä, Siilinjärvellä, Niinivaaralla, Seinäjoella, Pielisellä, Pohjanmaalla, Etelä-Pohjanmaalla, Loma-Kolilla, Imatralla, Hukanhaudalla, Heinävedellä, Viinijärvellä, Pirkanmaalla, Leppävirralla, Pyhäselällä, Kauppakadulla, Senaatintorilla</i>	1310	33			
Vaihtelevat: <i>Suomella, Joensuulla, Pohjois-Karjalalla, Itä-Suomella</i>	95	4			
Maantieteelliset yleisnimet	1735	31	paikka	94,2	80,6
Säännönmukaiset: <i>alueella, alueilla, ulkomailla, seudulla, torilla, maailmalla, paikkakunnalla, maaseudulla, rannalla, kaduilla, pääkaupunkiseudulla, paikkakunnilla, teillä, kylillä, seuduilla, saarella, kadulla, kylällä, rannikolla, haja-asutusalueella, teollisuusalueella, suolla, kirkonkylällä, haja-asutusalueilla, rannoilla</i>	1516	25			
Vaihtelevat: <i>maakunnalla, tiellä, kaupungilla, maalla, mailla, metsällä</i>	219	6			
Rakennus, rakennelma	806	35	paikka	92,7	77,1

Luokat ja sananmuodot	Sanei- ta	Sanan- muotoja	Yleisin funktio	% saneista	% sanan- muodoista
Säännönmukaiset: <i>kentällä, radalla, tehtaalla, näyttämöllä, ampumahiihtostadionilla, laitoksella, lentoasemalla, yläasteella, urheilutalolla, lavalla, stadionilla, areenalla, tehtailla, asemalla, tiskillä, lentokentällä, parkkipaikalla, raja-asemalla, maatioilla, katolla, seinillä, poliisilaitoksella, meijerillä, rautatieasemalla, ampumaradalla, maatilalla, kassalla</i>	627	27			
Vaihtelevat: <i>koululla, kouluilla, yliopistolla, ala-asteella, pihalla, kaupalla, taloilla, sillalla</i>	179	8			
Ulottuvuudet	709	17	paikka	91,7	76,5
Säännönmukaiset: <i>tasolla, taustalla, edustalla, sivuilla, tiloilla, laidalla, suunnalla, pohjoispuolella, eteläpuolella, korkeudella, etualalla, sivulla, reunalla</i>	608	13			
Vaihtelevat: <i>puoliskolla, pohjalla, huipulla, pinnalla</i>	101	4			
Muut	506	20	paikka	78,7	60,0
Säännönmukaiset: <i>rajalla, ladulla, paikalla, lähistöllä, tontilla, osastolla, ampumapaikalla, paikoilla, leirillä, laduilla, reitillä, itärajalalla</i>	302	12			
Vaihtelevat: <i>paikoillaan, partaalla, loppusuoralla, tienoilla, rintamalla, työpaikalla, työpaikoilla, rajoilla</i>	204	8			
Ruumiinosa: <i>kielellä, kädellä, silmällä, sormella, suulla, korvalla</i>	151	6	tapa	48,3	0,0
Ryhmä, kollektiivi	634	32	omistaja	76,0	68,8
Instituutio	419	21	omistaja	90,9	85,7

Luokat ja sananmuodot	Saneita	Sananmuotoja	Yleisin funktio	% saneista	% sananmuodoista
Säännönmukaiset: <i>yhtiöllä, poliisilla, hallituksella, kunnalla, kunnilla, yrityksillä, kokoomuksella, keskustalla, valtiolla, puolueilla, Natolla, puolueella, sd:llä, pankeilla, EU:lla, liitolla, oy:llä, yhdistyksellä</i>	353	18			
Vaihtelevat: <i>yrityksellä, vihreillä, käräjillä</i>	66	3			
Muut	215	11	omistaja	47,0	36,4
Säännönmukaiset: <i>seuralla, Jokipojilla, Prihoilla, joukkueilla</i>	56	4			
Vaihtelevat: <i>porukalla, kentällisellä, joukkueella, joukolla, luokalla, ryhmällä, enemmistöllä</i>	159	7			
Tunne, kognitio, kommunikaatio	605	22	tapa	75,0	59,1
Tunne	166	7	tapa	87,3	71,4
Säännönmukaiset: <i>innolla, huolella, varmuudella, mielenkiinnolla, tunteella</i>	121	5			
Vaihtelevat: <i>armoilla, mielellä</i>	45	2			
Muu kognitio	381	11	tapa	73,5	63,6
Säännönmukaiset: <i>nimellä, tuloksella, perusteella, periaatteella, ehdoilla, hengellä, asenteella</i>	262	7			
Vaihtelevat: <i>ehdolla, kannalla, vastuulla, perusteilla</i>	119	4			
Kommunikaatio	58	4	tapa	50,0	25,0
Säännönmukaiset: <i>suosiolla</i>	19	1			
Vaihtelevat: <i>sanoilla, sanalla, huumorilla</i>	39	3			
Muut sananmuodot	3749	103			

Luokat ja sananmuodot	Saneita	Sananmuotoja	Yleisin funktio	% saneista	% sananmuodoista
Paikkatulkinna: <i>puolilla, alalla, listalla, mes-suilla, aloilla, sijalla, urallaan, työmarkkinoilla, sektorilla, saralla, pikamatkalla, palkkalistoilla, etusijalla, normaali-matkalla, listoilla, avausmatkalla, toimialoilla, vaalikentillä, tilillä, elokuvajuhlilla, kursseilla, tileillä</i>	657	22			
Tapatulkinna: <i>tavalla, lopulla, vauhdilla, lop-puolella, voimalla, hinnalla, kustannuksella, ylivoimalla, vuositasolla, tyylillä, kunnialla, tarkkuudella, sakolla, viiveellä, teholla, aikataululla, kokoonpanolla, sisulla, varoitussajalla, tavoilla, tasoilla, kertaheitolla, riskillä, budjetilla, musiikilla</i>	1344	25			
Välinetulkinta: <i>erolla, yhteistyöllä, jalkaheitolla, luvalla, keikoilla, menetelmällä, talkoilla, yhdistelmä-tuella, keinoilla, lainsäädännöllä, sijallaan, osakkeilla, ilmaiskulla, mittareilla</i>	269	14			
Olotilatulkinta: <i>linjoilla, matkallaan, miinuksella, koetuksella, lausunnolla, lomalla</i>	90	7			
Vaihtelevat: <i>alkupuolella, pelillä, työllä, keikalla, laukauksella, tavallaan, vapaalla, matkalla, matkoilla, markkinoilla, lenkillä, kurssilla, kiertueella, puolella, osalla, välillä, vuorollaan, parilla, eläkkeellä, linjalla, uralla, tappiolla, mallilla, tuloilla, loppumetreillä, kerralla, ohjelmalla, tahoilla, hankkeella, alallaan, tekniikalla, projektilla, kaavalla, asialla, asioilla</i>	1389	35			

DETERMINING THE FUNCTION OF THE FINNISH ADESSIVE CASE THROUGH INFERENCE IN A LOCAL CONTEXT

The article examines the extent to which the intended semantic meaning of Finnish nouns in the adessive case is apparent from the sentence context. Semantic and syntactic similarities are sought between sentences in which the intended meaning of the adessive is the same. The underlying theoretical assumption is that the borders between linguistic categories are fuzzy and that people's linguistic choices are guided by functional considerations. The perspective is therefore primarily a quantitative one. The research problem, closely associated with the concept of emergence, is that the meaning of an entire sentence can not be inferred as the linear composite of its individual words.

For the purposes of the study, six different functions are defined for the adessive case: as a spatial, temporal or habitive expression, and as a means of expressing what the writer refers to as 'instrument and means', 'method and quantity' and 'state and circumstance'. Nouns are divided into fourteen different categories primarily on the basis of their functional nature. The boundaries between the functions and the different categories are not seen as rigid, however. Instead, the same word can belong to different categories depending on the situation. The study data comprises all adessive-case nouns (plus their sentence contexts) appearing at least 10 times in a corpus consisting of all the 1999 editions of the Karjalainen newspaper. This amounted to a total of approximately 18,000 sentences.

The results reveal that about half of the adessive-case nouns appear in just one of the adessive functions, and for only one in four of the nouns does the most common function constitute less than 90 per cent of occurrences. Each semantic category of these nouns typically has one adessive function that is plainly dominant among the occurrences for that category. The writer concludes that the most important factor in determining the function of the adessive is the semantic nature of the root. When the word context alone does not reveal the function, the second-most important factor is the phrase context. It is also evident from the study data that the sentence position has a systematic influence on the interpretation of the adessive, but this was not dealt with in any detail in this study. ■

Kirjoittajan osoite (address):

Joensuun yliopisto

Vieraat kielet

PL 111

80101 Joensuu

Sähköposti: *teemu.luojola@joensuu.fi*